

ORIENTAÇÕES
PARA RETORNO



BOAS PRÁTICAS NA RETOMADA DAS EMPRESAS DE CENOGRAFIA E MONTADORAS DE ESTANDES

TRABALHANDO JUNTOS

Realização da ABRACE – Associação Brasileira de Cenografia e Estande

Presidente: Marcelo Rodrigo Soares de Oliveira

Vice-presidente: Getúlio Takashi Tamada

Tesoureiro: Carlos Alberto Sauandag

Conselho Administrativo:

Diretora: Marlucci A. Chiaparro

Diretor: Augusto Vieira de Rua Pinto Guedes

Diretoria:

Leila Malvezzi Bueno

Mariana de Oliveira Thomé

Sulla Veloso Zuffo Costa

Diretor Jurídico: Alessandro Nezi Ragazzi

Diretor-executivo: Paulo Passos

Desenvolvido pelo GT – Grupo de Trabalho de Regulamentação

Membros:

Augusto Vieira de Rua Pinto Guedes

Hugo Reis Morales

Leila Malvezzi Bueno

Marcelo Rodrigo Soares de Oliveira

Mariana de Oliveira Thomé

Paulo Passos

Renato Batista de Oliveira

Sulla Veloso Zuffo Costa

A Associação Brasileira de Cenografia e Estandes – ABRACE – vem se empenhando, desde 2011, pela integração das empresas de cenografia e estandes, contribuindo para melhores condições de trabalho e segurança para todos os profissionais envolvidos na atividade de construir um evento, assim alcançando a excelência nos serviços prestados.

Neste momento de crise, mas também de aprendizado, nossa responsabilidade para com o setor que representamos se traduz na exigência de unificarmos os mais diversos documentos sanitários em busca de um protocolo único, que identifique, se não todas, o máximo possível de situações vividas no dia a dia das empresas montadoras, de forma clara e objetiva.

VAMOS BEM DO COMEÇO

Eventos são feitos por pessoas e para pessoas. As equipes de montagem de cenografia e estande estão entre as primeiras a entrar nos eventos, mas esse movimento começa antes, ainda dentro da empresa, ou melhor, dentro da sua casa. Por isso, todos precisamos de protocolos para que tornemos nossa vida e a prestação de serviços mais seguras.

Quais as formas de transmissão?

Transmissão direta

Ocorre pelo contato direto, pessoa a pessoa, com secreções contaminadas (toque do aperto de mão, gotículas de saliva, espirro, tosse e catarro).

Transmissão indireta

Contato com objetos ou superfícies contaminadas, seguido de contato com a boca, nariz ou olhos.

Qual o tempo de sobrevivência do vírus nas superfícies?

Vale lembrar que lidamos, diariamente, com uma diversidade de materiais. É preciso ficar atento às características de contaminação de cada um deles, dependendo da superfície, da temperatura e quantidade do vírus. Mas, no geral, podemos considerar como base:

TEMPO DE SOBREVIVÊNCIA DO VÍRUS EM SUPERFÍCIES

PALHA, CORDA, MATERIAIS RÚSTICOS E NATURAIS*	96h
VIDRO OU MADEIRA	96h
PLÁSTICO	72h
PAPELÃO	24h
ALUMÍNIO	8h
COBRE	4h

*Não há estudo específico sobre esses materiais. Mas, devido à porosidade, sugerimos considerar até 4 dias (96 horas).

O mais importante é que essas pesquisas mostraram que o coronavírus pode ser INATIVADO rapidamente, DESINFETANDO as superfícies com produtos específicos recomendados pela ANVISA na Nota Técnica nº 47/2020.

Quais os sintomas da COVID-19?

Os sintomas podem variar de um simples resfriado até uma pneumonia severa. Porém, vale lembrar que algumas pessoas infectadas com o novo coronavírus podem não apresentar sintomas (os chamados assintomáticos), mesmo assim podem transmitir o vírus. Os sintomas são:



Sintomas mais comuns:

- Febre
- Tosse seca
- Cansaço

Sintomas menos comuns:

- Dores e desconfortos
- Dor de garganta
- Diarreia
- Conjuntivite
- Dor de cabeça
- Perda de paladar ou olfato
- Erupção cutânea na pele ou descoloração dos dedos das mãos ou dos pés

Sintomas graves:

- Dificuldade de respirar ou falta de ar
- Dor ou pressão no peito
- Perda de fala ou movimento

Em média, os sintomas aparecem após 5 ou 6 dias depois de ser infectado com o vírus. Porém, isso pode levar até 14 dias.



Uma das principais formas de contágio acontece pelo contato direto, pessoa a pessoa, com secreções contaminadas (toque do aperto de mão, gotículas de saliva, espirro, tosse e catarro).

Tome todo o cuidado!

TODOS JUNTOS CONTRA O CONTÁGIO

Diante dos atuais acontecimentos, a ABRACE desenvolveu este protocolo de recomendações comuns que podem ser convenientes nos cuidados necessários.

Quais as ações básicas na empresa?

- Disponibilizar recipientes com álcool em gel na concentração de 70% para higienização individualizada (em áreas de risco de inflamabilidade disponibilizar lavatórios com água, sabão, toalhas descartáveis e lixeiras com acionamento não manual).
- Higienização da empresa antes e depois do expediente; reforçar a limpeza de ambientes, pisos, banheiros, equipamentos e móveis; reforçar a desinfecção de objetos que são mais tocados, como corrimãos, maçanetas, interruptores, janelas, telefones, teclados de computador, controles remotos, máquinas com acionamento manual e outros.
- Garantir a constante limpeza e sanitização dos lavatórios e banheiros, além de mantê-los equipados com água, sabão, toalhas descartáveis e lixeiras com acionamento não manual.
- Evitar reuniões de trabalho presenciais e priorizar atividades de maneira remota mediante o uso de ferramentas tecnológicas.

Quando não for possível, manter a distância mínima de 1,5m entre as pessoas sempre utilizando os EPIs.

- Vedar o acesso à empresa de pessoas que não estejam utilizando máscara de proteção facial.
- Disponibilizar local adequado e produtos para higienização de mãos e calçados nas entradas (orienta-se acesso único para melhor controle do fluxo).
- Evitar, o máximo possível, qualquer contato físico entre as pessoas.
- Reorganizar o ambiente de trabalho de modo a proporcionar o distanciamento mínimo de 1,5m entre as pessoas nas áreas de trabalho e comuns. Se necessário, reduzir a quantidade de mobiliários, diminuindo o número de pessoas no local.



- Considerar jornadas de trabalho menores nas primeiras semanas, alternando dias de expediente entre colaboradores da mesma equipe ou entre grupos de trabalho.
- Manter ambientes bem ventilados, aplicar a limpeza diária do ar condicionado, ou instalar equipamentos de ar condicionado que promovem auto desinfecção automática.
- Remover o lixo com frequência, de modo a não gerar acúmulo, utilizando procedimentos seguros.
- Orientar, capacitar e fornecer equipamentos adequados aos profissionais de limpeza.
- Afixar cartazes, em todos os ambientes da empresa, com as medidas e recomendações.
- Ter um protocolo de limpeza e higienização na ocorrência de um teste positivo para um colaborador.

Em caso de um colaborador com teste positivo para a COVID-19:

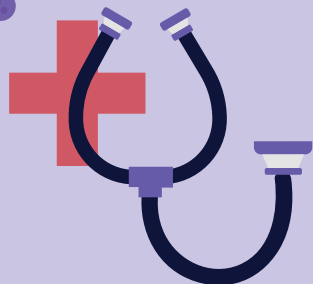
Após a confirmação com parecer médico formal, o colaborador deve permanecer afastado do trabalho e em isolamento.

No retorno de colaborador afastado por COVID-19:

O colaborador diagnosticado com COVID-19 só poderá retornar ao trabalho com autorização médica. Se ao término do período de afastamento recomendado pelo médico persistirem os sintomas, o colaborador deve ser orientado a permanecer em sua residência por mais 7 dias. Se ao final deste período ainda houver qualquer sintoma, o colaborador deve procurar novamente o atendimento médico presencial.

A equipe em que um colaborador testar positivo para a COVID-19:

Faz-se necessário buscar orientações médicas para todos os colaboradores que tiveram contato, e recomenda-se igualmente o afastamento pelos próximos 14 dias. Quem não teve contato direto deve manter rotina normal de trabalho, intensificando todas as medidas preventivas e o possível surgimento de sintomas.



CONTATO COM O VÍRUS

Qualquer sinal de contágio deve ser comunicado aos supervisores para que tomem as devidas providências. Busque sempre orientação médica.



O ROTEIRO DA PROTEÇÃO

No caminho para a empresa:

- Só saia de casa de máscara e leve consigo um recipiente com álcool em gel.
- Não saia de casa com o uniforme da empresa, deixe para vesti-lo quando chegar ao trabalho.
- Não coloque bolsas, mochilas ou pacotes no assento do transporte público. Mantenha seus objetos com você, no colo.
- Não leve as mãos ao rosto enquanto estiver no trajeto e nem depois.
- Não encoste o rosto no vidro do veículo.

- Se possível, mantenha as janelas do veículo abertas.

Chegada à empresa:

- Troque sua máscara antes de entrar na empresa. Máscaras usadas devem ser colocadas em sacos plásticos e isoladas do contato com objetos comuns e pessoas. Recomenda-se seguir as orientações da Anvisa no uso das máscaras.
- Higienize seus calçados na porta de acesso.
- Não faça aglomeração, não entre em elevador cheio, não faça fila nas catracas da entrada ou no ponto eletrônico.

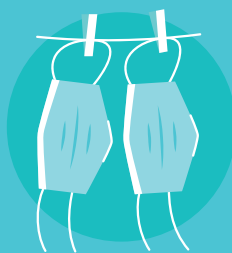
COMO HIGIENIZAR MÁSCARAS REUTILIZÁVEIS



REMOVER



LAVAR



SECAR



GUARDAR

- Lave bem as mãos com água e sabão, inclusive punhos, no lavatório de entrada – se houver - sem fazer aglomeração.
- Mantenha sempre a distância mínima de 1,5 m das outras pessoas, inclusive em filas.
- Higienize sua estação e equipamentos de trabalho com álcool em gel 70% ou produto de limpeza multiuso: apoios de cadeira, mesa, teclado, mouse, telefone fixo, celular, etc.
- É de extrema importância que os colaboradores mantenham os cuidados essenciais com sua higiene pessoal e limpeza de seu material de trabalho.
- Não faça nenhum contato físico direto (aperto de mãos, abraço, beijo, etc.) com colegas e clientes. Se houver algum contato, lave bem as mãos e depois o rosto imediatamente.
- Em áreas não climatizadas mantenha as portas e janelas abertas, deixando o ambiente de trabalho bem arejado e diminuindo pontos de contato.
- Evite o máximo possível tocar em maçanetas, corrimãos, botões de elevador, balcões e braços de cadeira.
- Se possível, não use relógios, pulseiras, brincos, anéis e correntes, objetos difíceis de higienizar. Caso tenha cabelos longos, prenda-os, reduzindo a superfície de contato.
- Não compareça ao trabalho se apresentar sintomas da doença (febre, tosse seca, cansaço excessivo). Avise o quanto antes seu líder direto e busque o isolamento.

Durante o trabalho na empresa:

- Medir a temperatura corporal dos colaboradores na entrada do escritório. Quem estiver com temperatura acima de 37,5 graus não poderá entrar.
- Não compartilhe itens de uso pessoal, como caneta, lápis, maquiagem, copo, telefone fixo, celular e mouse.
- Ao tossir ou espirrar, cubra a boca e o nariz com o braço (na dobra do cotovelo), mesmo de máscara. Se utilizar papel para isso, descarte-o no lixo imediatamente.
- Higienize as salas de reunião ao final de cada uso com álcool 70% ou produto de limpeza multiuso.
- No final da jornada, higienize sua estação e equipamentos de trabalho.
- Reserve uma área específica para receber clientes ou prestadores de serviços na empresa, sempre com máscara.
- Se, ao receber um cliente ou fornecedor, perceber que ele apresenta sintomas da doença, encerre a reunião e remarque-a por videoconferência.
- Se houver restaurante ou refeitório na empresa, os assentos têm de ser marcados a uma distância mínima de 1,5 m entre um e outro. Antes de entrar no recinto, lave as mãos e não faça fila. Caso traga sua refeição de casa e precise aquecê-la, entregue-a ao funcionário responsável e espere ser chamado para retirá-la.
- Antes de retornar à estação de trabalho, lave as mãos.

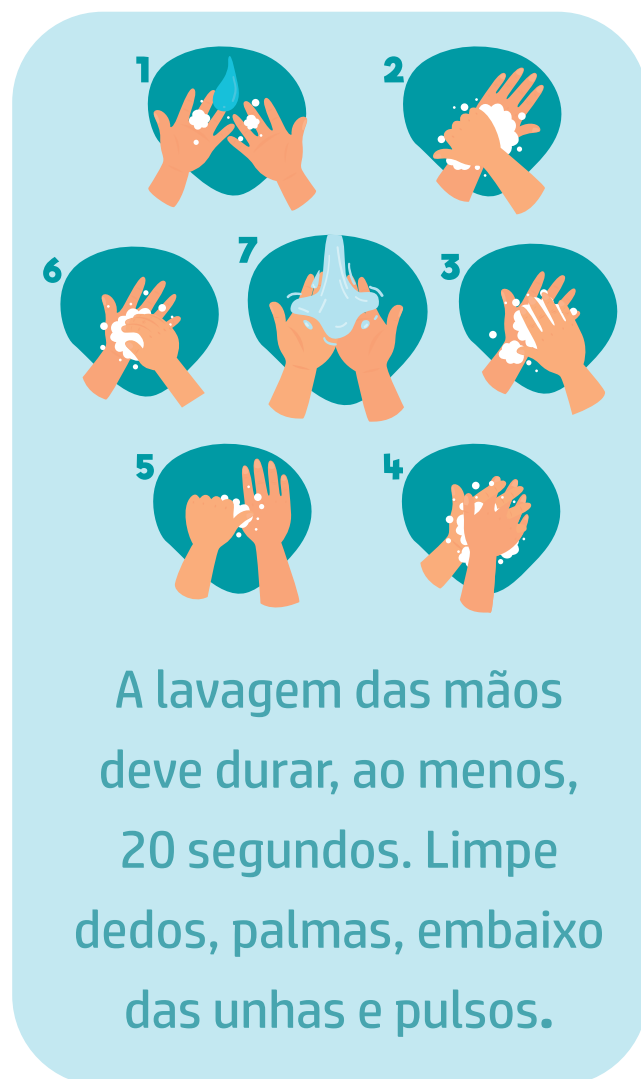
- Colocar, em local visível, sinal indicativo de número máximo de pessoas permitido para garantir o distanciamento social nos ambientes.
- Reforçar a aplicação das medidas de distanciamento social através de sinais, cartazes e marcações no piso.
- A empresa poderá solicitar testes aprovados pela Anvisa nos colaboradores quando houver sintomas.

Relembrando: Quando lavar as mãos?

- Ao interromper uma atividade e iniciar outra.
- Ao chegar ao trabalho.
- Depois de utilizar os sanitários.
- Depois de tossir, espirrar ou assoar o nariz.
- Depois de manusear equipamentos e produtos de limpeza.
- Depois de recolher lixo e outros resíduos.
- Depois de tocar em caixas ou materiais externos recebidos de terceiros.
- Antes e depois de se alimentar.
- Depois de manusear papel, livros e dinheiro.
- Antes e depois de usar luvas descartáveis.
- Antes e depois do uso de máscaras de proteção ou *face shield*.
- Depois de receber itens de um fornecedor (materiais, dinheiro e cartão de crédito).

Saída da empresa:

- Evite aglomeração, alternando os horários de saída dos colaboradores.
- No vestiário, trocar os calçados, pegar seus pertences e dirigir-se à área externa.
- Na área externa, mantenha-se de máscara o tempo todo, só retirando quando chegar em casa.



LOGÍSTICA

Expedição/entrada e coleta de produtos:

- Todas as coletas e entregas deverão ser realizadas em local previamente determinado pela empresa.
- Solicitar ao fornecedor ou transportadora que se dirija ao local previamente determinado para carga e descarga.
- Após o procedimento de carga e descarga, higienizar com produto adequado ou álcool 70%, todos os objetos utilizados, tais como: chaves, carrinhos, maçanetas de porta, entre outros;
- Lavar as mãos com água e sabão ou, na impossibilidade, higienizar com álcool em gel 70%.

No local do evento:

- Obtenha junto ao cliente os protocolos do local onde será realizado o evento e revise o passo a passo com a equipe.
- Todo o pessoal contratado (supervisores, colaboradores diretos e terceirizados) deve seguir todas as normas vigentes designadas pela empresa até a entrada no local do evento. A partir daí serão seguidos os protocolos do local do evento, previamente repassados.
- Antes de cada turno, comunique preocupações de segurança relacionadas à COVID-19 para todos os colaboradores.
- Informar aos colaboradores instruções importantes, tais como: pontos de desinfecção, ajuda médica, portas de entrada e saída,

refeitórios, evitando assim, deslocamentos desnecessários.

- A higienização de materiais e ferramentas é essencial para impedir a disseminação do vírus. Antes e durante a prestação do serviço e no retorno à empresa todos os materiais e ferramentas devem ser limpos e desinfetados de acordo com as recomendações dos órgãos de saúde e da empresa, com desinfetantes apropriados a cada tipo de superfície (madeira, tecido, papel, vinil, metal, entre outros).

Veículos e equipamentos de transporte exigem as seguintes medidas:

- Empilhadeiras e carrinhos devem ser utilizados individualmente, assim como demais ferramentas.
- Os veículos devem ser desinfetados pelo operador/motorista antes de usá-lo ou quando considerar necessário.
- Se possível, não compartilhe equipamentos/veículos.
- Sempre que possível, quando um equipamento/veículo for utilizado por vários dias, atribua seu uso a um mesmo profissional.

EPIs PARA A SEGURANÇA DE TODOS

Quais são e para que servem os EPIs?

O equipamento de proteção individual (EPI) é indispensável para proteção dos trabalhadores em relação aos acidentes de trabalho e ao contágio de doenças. Eles ganharam grande destaque durante a pandemia, mas já constam do dia a dia de muitas atividades, inclusive com regulamentação, principalmente pela Norma Técnica NR6.

Eles devem ser usados no decorrer de todo o período laboral. O uso adequado e responsável dos EPIs evita transtornos para o trabalhador e também para o seu negócio. E quais são?

Capacete e viseira

Esses itens são responsáveis por proteger a cabeça e a face dos trabalhadores em eventuais quedas. Em uma montagem, por exemplo, pode acontecer de alguns materiais caírem acidentalmente sobre o funcionário. Os capacetes são de tamanho único, porém ajustáveis.

Cinto de segurança

O cinto de segurança é fundamental em trabalhos em altura, como num andaime. Os funcionários devem manter o cinto ajustado ao corpo e preso de maneira correta à estrutura.

Luvas protetoras

Vimos que as luvas são EPIs utilizados com frequência em várias áreas de atuação, principalmente as relacionadas com produtos químicos, ferragens ou materiais pesados e cortantes.



ERRADO



CERTO

Óculos de segurança

Os óculos de segurança são indispensáveis para quem mexe com corte, perfuração ou lixamento de superfícies.

Máscara filtradora

Atividades de corte, limpeza e pintura são alguns dos casos que demandam o uso de máscaras filtradoras. Elas são fabricadas com tecidos próprios, capazes de filtrar o ar e evitar que partículas de sujeira ou restos de materiais sejam aspirados pelo trabalhador, o que pode comprometer o funcionamento das vias aéreas.

Abafadores de ruído

O uso dos abafadores torna-se obrigatório para prevenir danos auditivos a curto ou longo prazo em atividades que gerem ruídos acima dos decibéis permitidos.

Máscaras

Em tempos de COVID-19, as máscaras se tornaram itens obrigatórios para todos os trabalhadores, independentemente da atividade que executam. Todos devem usar máscaras para evitar a contaminação.

Calçados

Cada atividade exige uma proteção especial. Oriente-se sobre o seu calçado específico.

A responsabilidade da empresa em fornecer o EPI às suas equipes:

É fundamental que os empresários tenham em mente que é preciso fornecer esses equipamentos para seus funcionários. Os EPIs devem ser disponibilizados gratuitamente e de maneira adequada aos riscos aos quais o trabalhador estará exposto. O não fornecimento gera multas aos gestores responsáveis pelo trabalho.

Também é necessário ter treinamento contínuo no tocante à correta utilização dos equipamentos, além de sua guarda e conservação, para evitar acidentes.

**Estamos todos juntos
nessa luta. Quanto mais
contribuirmos, acatando as
orientações e cuidando uns dos
outros, mais rápido sairemos
dessa crise e voltaremos a
construir eventos e um
mundo melhor.**

ESSE PROTOCOLO TOMOU POR BASE AS SEGUINTE PUBLICAÇÕES:

- Protocolo da Exhibition Services and Contractors Association (ESCA)
- Protocolo UBRAFE (JUNHO 2020)
- Protocolo OMS – Organização Mundial da Saúde
- Protocolo Sebrae/UBRAFE/ABEOC Brasil
- Protocolo CDC – Centers for Disease Control and Prevention
- Protocolo Sanitário Intersetorial Transversal do Governo de SP

LEGISLAÇÃO PARA CONSULTA:

Notas Técnicas Anvisa (saneantes):

NOTA TÉCNICA 26/2020

NOTA TÉCNICA 47/2020

Normas relacionadas ao uso de EPIs:

NR 06

LEIN° 14.019/2020



abrace.com.br

Apoio:



Agência Oficial:

grupo!etra
comunicação

Entre as boas práticas citadas neste documento está a informação. Sinalize os ambientes da sua empresa com cartazes lembrando à equipe sobre o uso de máscaras, como tossir e espirrar e até mesmo a assepsia de objetos.

A ABRACE criou uma série de cartazetes, prontos para impressão, disponibilizados a seguir.

Use sem moderação.

GARANTA A SUA SAÚDE
e a dos seus companheiros



USE SUA MÁSCARA
O TEMPO TODO



Apoio:



GARANTA A SUA SAÚDE
e a dos seus companheiros



USE SUA MÁSCARA
O TEMPO TODO



Apoio:



AO TOCAR EM OBJETOS
ir ao banheiro ou à rua



LAVE SUAS MÃOS COM
ÁGUA E SABÃO



Apoio:



POR FAVOR, LAVE AS suas mãos corretamente



MOLHE



ENSABOE



ESFREGUE



ENXÁGUE



SEQUE



OU USE O ÁLCOOL EM GEL



Apoio:



DESINFETE SEU LOCAL
de trabalho e ferramentas



VÁRIAS VEZES AO DIA



Apoio:



ETIQUETA RESPIRATÓRIA



**AO TOSSIR OU ESPIRRAR,
USE O COTOVELO**



Apoio:



DISTÂNCIA SOCIAL



**RESPEITE A DISTÂNCIA
DE 1 METRO E MEIO**



Apoio:

